

**Título: Más de 180 colegios públicos, subvencionados y privados cerraron entre 2019 y 2021**

Agrupaciones aseguran que los proyectos más pequeños se vieron más afectados

# Más de 180 colegios públicos, subvencionados y privados cerraron entre 2019 y 2021

Además, se han creado menos recintos subvencionados, debido a la Ley de Inclusión, dicen expertos.

**DIERK GOTSCHLICH**

Aunque la crisis económica a causa de la pandemia afectó principalmente a colegios particulares pagados, ya que muchas familias no pudieron seguir costeadando las mensualidades —a pesar de que se aplicaron medidas de emergencia como rebajas en el costo de la colegiatura y repectación de deudas—, el cierre de establecimientos en los últimos años ha sido transversal.

Según estadísticas del Centro de Estudios del Ministerio de Educación (CEM), este año hay 11.248 recintos funcionando, 181 menos que en 2019: 68 públicos, 59 particulares subvencionados y 54 particulares pagados (ver infografía).

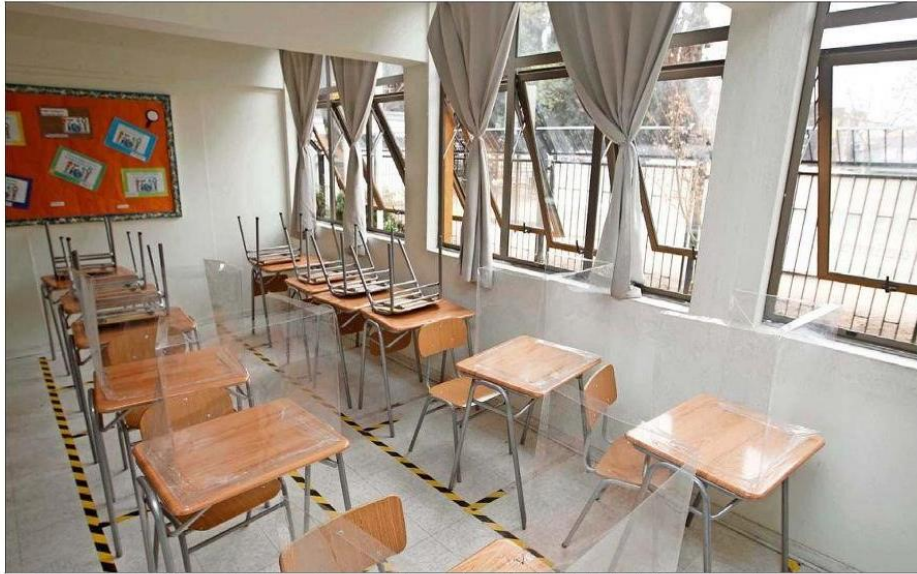
Los únicos que han ido en aumento son los Servicios Locales de Educación (SLE), que gradualmente toman la administración de los municipales. Sin embargo, si se les considera junto a los que aún tienen los municipios, se observa una caída del 0,63% el último año.

## Mayor caída en particulares pagados

Como advirtieron los sostenedores el último año, en proporción fueron los particulares pagados los que registraron más cierres, con una caída de 6,37% en el número de colegios entre 2019 y 2020, y de 1,94% en lo que va de 2021 respecto del año pasado.

Para Hernán Herrera, presidente de la Corporación Nacional de Colegios Particulares (Conacep), esto está condicionado por leyes aprobadas durante la emergencia sanitaria, como la que prohíbe negar la matrícula a los alumnos por deudas, junto con una fuga de estudiantes desde el sector privado al público.

De hecho, en los últimos dos



**PANORAMA.**— Casi 7 mil (6.949) colegios tienen clases presenciales actualmente, la cifra más alta desde el inicio de la pandemia, aunque siguen preocupando los establecimientos municipales que se mantienen cerrados.

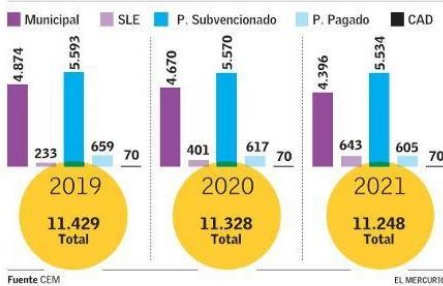
“La crisis afectó principalmente a colegios particulares pagados. Son más bien pequeños, de 200 o 300 alumnos, que están constituidos principalmente por familias de clase media”.

**HERNÁN HERRERA**  
 PRESIDENTE DE CONACEP

“Los establecimientos de más reciente creación no cuentan con una espalda financiera, por lo que deben haberse visto más afectados con la caída de matrículas”.

**GUIDO CRINO**  
 PRESIDENTE FIDE

## Cambios en los últimos dos años



Fuente CEM

EL MERCURIO

años hubo una baja de 10 mil alumnos en los particulares pagados, y otros 10 mil menos en el sector municipal. En contrapartida, se observó un alza de 20 mil estudiantes en la matrícula de colegios subvencionados.

Herrera considera que “la gente tiene distorsiones cuando se habla de los particulares pagados, porque piensa en los más grandes y vistosos, pero la cantidad de colegios pequeños es muchísima. Y son los que más se vieron afectados, porque tenían familias de clase media mayoritariamente, que son las que fueron más golpeadas, primero con el estallido y después con la pandemia”.

Guido Crino, presidente de la

Federación de Instituciones de Educación Particular (FIDE), coincide en que “el número de particulares pagados cerrados indiscutiblemente es alto con relación al total de ellos”, pero que “deben ser colegios de creación reciente y que no han podido resistir el impacto de la pandemia porque no tienen una espalda financiera”.

## Cambios legales

El subsecretario de Educación, Jorge Poblete, señala que en períodos anteriores incluso ha habido más cierres de colegios, como entre 2017 y 2019, cuando cerraron 306, o entre

2018 y 2020, cuando fueron 249, pero la situación de los últimos años es diferente, ya que se han creado menos colegios.

“Fenómenos como el estallido y la pandemia podrían haber influido, pero también a nivel del sistema educacional se han producido cambios como la Ley de Inclusión, que ha dificultado la creación de nuevos establecimientos subvencionados”, sostiene.

En ese sentido, Poblete añade que “el cierre de establecimientos puede complicar las opciones de elección (de los apoderados), pero es importante recalcar que a nivel nacional existen más de 5 mil”.